

an iy. Adleklirine
Gönl

NİĞDE HÜDAVENT HATUN TÜRBEŞİ
FİĞÜRLÜ KABARTMALARI

DIE FIGURENRELIEFS AN DER HUDAVENT
HATUN TÜRBE IN NIGDE

GÖNÜL ÖNEY

BELLELEN, Cilt XXXI, Sayı 122 (Nisan 1967)'den ayırısım

TÜRK TARİH KURUMU BASIMEVİ—ANKARA

1 9 6 7

№ → ab 14

№ = ab 14

BELLE TEN

Cilt: XXXI

NİSAN 1967

Sayı: 122

NİĞDE HÜDAVENT HATUN TÜRBESİ
FİĞÜRLÜ KABARTMALARI

GÖNÜL ÖNEY

Niğde'de 1312'ye tarihlenen Hüdavent Hatun türbesi figürlü kabartmaları konu, stil ve sembol bakımından bilhassa ilgi çeker. Daha önce tanıtılan bu eser, kabartmaları açısından incelenmemiştir¹. Türbede yüksek kabartma ile işlenen sirenler, arslanlar (belki de panter, veya kaplan), daha alçak kabartma ile çift başlı kartal, başka arslan tasvirleri ve ancak dikkatli bir araştırma ile farkedilen, bitkisel arabesk dekorasyonun içine ustalıkla gizlenmiş muhtelif insan figürleri dikkati çeker. Bu kabartmaları aşağıda tanıtalım :

İnsan Kabartmaları :

Türbenin kuzey tarafında külâh çatıya geçişi sağlayan tambur kısmında, bariz olarak seçilen çift başlı kartal kabartmasının solunda, sağır niş sistemi içinde cepheden bir insan başı seçilir (Resim 1 a,b). Arabeski zemin içine gizlenmiş olan baş ancak dikkatle bakılınca görülür. Ölçüler takriben 0.10 × 0.10 m. dir. Maske şeklinde, bir palmet yaprağı formuna benzetilerek verilen başta Selçuk stiline uygun olarak Türk tipi üç dilimli taç vardır².

¹ Gabriel, A. Monuments Turcs d'Anatolie. Tome I. s. 146, PL. L, 1, Fig. 100

² Moğolistan'da Kudirge kaya resimlerinde (M.S. 5. asır) tanrıça figürünün başında bu tip taç görülür. Bak Maenchen-Helfen, O. Crenelated Mane and Scabered Slide. Central Asiatic Journal Nr. 2. Abb. 28, s. 120.

Gazne sarayı kabartmalarında siren, sfenks gibi efsanevi yaratıklar bu tip taç taşımaktadırlar (11 - 12. asır). Bak Bombaci, A. Introduction of the Excavations

Batı cephesinde tambur nişinin alt kısmında yine arabeskler içine ustalıkla gizlenmiş cepheden bir insan başı mevcuttur (ölçüler 0.7×0.7 m. Resim 1 c.).

Türbenin doğu cephesinde giriş portalinin sağında, sütun başlığı üzerinde palmet yaprakları ve üç insan başından müteşekkil bir dekor dikkati çeker (Resim 2). Cepheden ve maske şeklinde verilen başlar boyun kısmından palmet yaprakları ile birleşmekte ve bitkisel bir bordür meydana getirmektedir³. Başlarda palmet şeklinde bitkisel karakter kazanmış üç dilimli taç yükselir. Takriben 0.7×0.7 m. ebadındadırlar.

Maske şeklindeki bir baş da türbenin batı tarafında görülen çift başlı kartalın boyunları arasında yer almaktadır (Resim. 12 a.b.) (Bak ilgili bölüm). Takribi ölçüler 0.7×0.7 m. dir.

Türbede insan başları haricinde, portalin solunda, mihrabiyeinin üzerindeki bitkisel arabeski panoda çok ustalıkla gizlenmiş cepheden bir bütün insan kabartması mevcuttur (Resim 3a, b). Figür 0.5×0.7 m. ebadındadır. Geometrikleşmiş figürde baş gövdeye göre büyük tutulmuştur. Maske şeklindedir. Bacaklar sarmaşık saplarına intibak ettirilerek açık olarak verilmiştir. Eller önde kavuşmuştur. Kıyafet

at Ghazni. Rome 1959 (Reprinted from East and West, New Series Vol. 10 Nos. 1 - 2) s. 13, 14, Fig. 11, 12.

Fatimî kültürünü ve sanatını aksettiren Palermo'daki Capella Palatina tavan boyamalarında bağdaş kurarak oturan hükümdarlar bu tarz taç kullanırlar (1140). Bak Monnered de Villard, U. Le Pittura Musulmane Al Saffito Della Capella Palatina. Palermo - Roma 1950, Pl. 201 - 206.

İran Selçuk'lularında el sanatlarında bilhassa seramiklerde tasvir edilen hükümdarlar, bazı masal hayvanları yine üç sivri dilimli taçla tasvir edilmişlerdir. Bak Pope, A. U. A Survey of Persian Art. London - New York 1938, Bd. V. Pl. 631 B, 707 C. Ermeni kabartmalarında tamamen ayrı Orta Asya kaynaklarından etkilenerek Selçuk stilinde tasvir edilen sirenlerde bu tip taçlar görürüz. Bak. Baltrušaitis, J. Etudes sur l'Art Medieval en Géorgie et en Arménie. Paris 1929. Pl. LX, 95.

Anadolu'da Selçuk'lu devrinde bu tip taçların en orijinal örneklerini Konya kalesine ait (bugün Konya İnce Minare Medrese müzesinde) melek figürlerinde görürüz (1221) Bak. Sarre, Der Kiosk von Konya Berlin 1936 Abb. 3, 4. Rice, T.T. The Seljuks, London 1961, s. 267, Resim. 62.

³ Sütun başlıklarında küçük başlara Kayseri Sahipata medresesi portalinde de rastlamaktayız (1267-68). Portalin iki yanında, sütuncelerin tepesinde arslan, insan başları görülür. Bak. Monuments Turcs Tome I, s. 65, PL. XVI, 2

belli olmaz⁴. Figürün altında tam olarak seçilmeyen, yatar vaziyette insan olması mümkün olan bir tasvir mevcuttur.

Arslanlar : (panter veya kaplan da olabilir)

Türbenin güney-batı cephesinde sağır niş kemerinin üstünde karşılıklı simetrik ve dikey yerleştirilmiş, dolgun yüksek kabartma ile iki arslan görülür. Ölçüler 0.25 × 0.5 m. dir. Kabartmaların arasında iki dolgun rozet mevcuttur, ortada kırık olan kısımda siren kabartmalarının arasında olduğu gibi (Bak. resim 7a.) bir üçüncü rozet bulunduğunu tahmin ediyoruz. Tasvirler oldukça haraptır (Resim 5, a, b, c). Gövdeleri profilden, başları cepheden işlenen arslanlar arka ayakları üzerine oturur gibi verilmiştir, soldakinin ön bacakları kırıktır. Kaba yüz işlenişi Selçuk arslanlarının yüz tipine uygun olarak dolgun sarkık yanaklı, iri badem gözlüdür. Kalın yassı burun kaş hattı ile birleşir⁵. Arka bacakların arasından geçen kuyruk sırtta ejder başına benzer bir kabartma ile son bulur⁶.

⁴ Kayseri Karatayhan'da dış portalde, yan bordürlerde aynı şekilde arabesker içinde büyük ustalıkla insan başı figürü gizlenmiştir. Anadolu'da Hüdavent Hatun kabartmalarına en benzer örnekleri teşkil etmektedirler. (1240). Bak. Erdmann, K. Das Anatolische Karavansaray des 13. Jahrhunderts 1 - 11, Berlin 1962. No. 32, s. 122. Ermeni sanatında Abbasi etkilerini aksettiren (915 - 921) Ahtamar adasındaki Mukaddes Haç kilisesinde maske şeklinde benzer başları bütün bir friz halinde görürüz. Bak. Otto-Dorn, K. Türkisch İslamisches Bildgut in den Figurenreliefs von Achtamar. Anatolia VI, 1961 Ankara, Taf. IV. a.

⁵ Selçuk arslanlarında tipik olan bu yüzler Kayseri Kalesi (1224), Çardakhan (1230) heykellerinde, Diyarbakır Ulu camisi (1156 - 1178), Alanya Alarahan (1229 - 1232), Denizli Akhan (1253 - 54), Akşehir Taşmedrese çörtleninde (bu parça aynı medresenin müzesindedir), Niğde Alaeddin camisi (1223), Kayseri Sultanhan (1232 - 36), Kayseri Huand Hatun (1237-38), Kayseri Sahibiye medresesi (1267-68) çörtlenlerinde, Diyarbakır dışkaledde Yedikardeş ve Ulubadan burçlarında (1208-81), Silvan kalesi (1165, 1203), Kesikköprühan (1228-29), Gaziantep, Adana, Ankara Etnoğrafya müzelerinde bulunan 13. asır kabartmalarında görülmektedir. Bak. Öney, G. Anadolu Selçuk'larında Heykel-Figürlü Kabartma ve XIV. XV. asırlarda devamı. Ankara 1965. Cilt I. Katalog 33-69, Cilt II Resim 53-115. (Basılmamış doçentlik tezi).

⁶ Birçok Selçuk'lu arslanlarında aynı özellik dikkati çekmektedir. Cizre Ulu camisindeki bir bronz kapı tokmağında arslanlar ejder başı ile son bulur. Bak Öney, G. Aynı eser Cilt I, Kat. 166, Cilt II, Resim 179 a, b. Tamamen eş bir başka kapı tokmağı Berlin Dahlem müzesinde bulunmaktadır ve 12. yüzyıl Mezopotamya'ya tarihlenmiştir. Bak. Kühnel, E. Islamische Kleinkunst. Braunschweig 1963. Abb. 130. Kesikköprühan portalindeki arslan kabartmalarında kuyruklar ejder başı ile son bulur. Bak. Özgüç, T. - Akok, M. Üç Selçuklu Abidesi. Belleten Cilt XXII, 86,

Türbenin batı tarafından tambur kısmının altında, insan başlı ve çift başlı kartal kabartmalı nişlerin altında, çok kaba işlenmiş alçak kabartma arslanlar görülür. Sağdaki sağa, soldaki sola yürür. Ölçüler 0.25×0.15 m. dir. Başlar yine cepheden, gövdeler profildir (Resim 6).

Sirenler :

Türbede dolgun kabartma ile verilen dört siren dikkati çeker. İki tane türbenin güney-doğu cephesinde giriş portalinin solunda pencere kemerinin üzerinde, birbirine dönük vaziyette simetrik yerleştirilmiştir. Ölçüler 0.30×0.55 m. (Resim 7 a, b, c). Aralarında ortadaki daha büyük olmak üzere üç dolgun kabartma rozet yer alır. Sirenlerin gövdeleri profilden, başları cepheden verilmiştir. Selçuk yüz tipine uygun olan yüzlerde iri badem gözler, kaş hattı ile birleşen yassı uzun burun ve küçük ağız dikkati çeker⁷. Saçlar soldaki tasvirde seçebildiğimize göre yine tipik Selçuk insan, siren, sfenks başlarında olduğu gibi uzundur⁸. Başlarında maskelerdekine benzer üç dilimli sivri taç vardır. Gövdelerde pul motifi dikkati çeker. Soldaki sirenin kanadı üzerinde bir rozet mevcuttur. Kuyruklar yelpaze şeklinde dilimlidir⁹. Sırtta kanattan yükselen, Selçuk sirenlerinde

Ankara 1958, s. 253. Konya Alâeddin Köşkü alçılarında da arslanların sırtında ejderbaşı dikkati çeker. Bak. Öney, G. Aynı eser Cilt I, Kat. 88, Cilt II, Resim 97 a, b. Diyarbakır Müzesinde Cizre'den gelen arslan Kabartmaları (Bak aynı eser Kat 94, Resim 103 a, b.), geç devirden (15 asır) Patnos türbesi arslanları (Bak Arslanapa, O. Doğu Anadolu'daki Karakoyunlu Türbeleri. Yıllık Araştırmalar Dergisi. Ankara 1965, s. 106, Resim 7), Sivas Behrampaşa hanı portalindeki arslanlar (Öney, G. aynı Kat. 96, Resim 105, Diyarbakır kalesinde Yedi Kardeş, Ulubadan Burcu arslanları bu gruptan en erken örneklerdir. (Bak. Gabriel, A. Voyages Archéologiques dans la Turqui Orientale. Paris 1940, Bd. I, s. 118, 119, 121, Bd. II, Pl. LXVIII, 6, 8, 11.

⁷ Bu yüz tipi birçok Selçuk insan figüründe ayrıca siren ve sfenks başlarında görülür. Konya Atatürk müzesinde 1163 Env. no. da kayıtlı barbutin tekniği ile işlenmiş, Alâeddin tepede bulunmuş insan başıyla bu başların en tipik ve orijinal örneklerinden birini tanımış oluyoruz. (Resim 4). Beyşehir'de Alâeddin Keykubad'ın yazlık sarayı Kubadabad'da sıralı ve lüsterle işlenen yıldız şekilli çinilerde bu başların çok bol örnekleri karşımıza çıkar. Bak Otto-Dorn, K. Önder, M. Erster Bericht über die Grabung in Kubadabad (Oktober 1965) Archaeologischer Anzeiger Heft 2, 1966 Abb. 7, 8, 9.

⁸ Bak dip notu 7.

⁹ Bu tarz kuyruklar bilhassa bir grup Anadolu Selçuk tek ve çift başlı kartal için tipiktir. Konya kalesi (1221, Konya İnce Minareli Medrese müzesinde), Divriği

tipik olan ikinci kanat kısmı tahminimize göre ejder başı ile son bulmaktadır. Harap olan bu kısımlarda soldaki kabartmada ejderin dışa dönük açık ağzı ve sarkık dili, iri badem gözü Selçuk ejderlerinden tanıdığımız örneklerle benzemektedir¹⁰. Bu gruptan en benzer kabartmayı Konya Alâeddin Köşkü alçısında görürüz (Resim 8) (Konya İnce Minareli Medrese Müzesi).

Türbenin kuzey cephesinde pencere kemeri üzerinde yine simetrik yerleştirilmiş iki dolgun kabartma siren figürü yer almaktadır. Bu kabartmalar tamamen cepheden verilmiştir (Resim 9 a, b, c). Aralarında dolgun kabartma ile yine ortadaki daha büyük olmak üzere üç rozet yer alır. Dış taraftakiler girdap rozettir, ortadaki kırkıdır. Tamamen cepheden verilmiş olan bu sirenlerin baş kısımları maalesef tahrip edilmiştir. Sağdakinde altta saç, üstte taç ucu olması gereken çıkıntılardan bu kabartmanın kuş değil siren olduğunu anlamaktayız. Niğde kalesinde türbe ile aynı devirden olması gereken siren kabartması baş tahrip olmadan büyük ihtimalle benzer şekilde işlenmişti. (Resim 11)¹¹. Beyşehir Kubadabad sarayında sır altı tekniği ile işlenen bir çini üzerinde aynı şekilde başı taçlı, tamamen cepheden bir siren tasviri bulunmuştur (1236) (Resim 10)¹². Selçuk devrinde başkaca cepheden işlenmiş siren tanımamaktayız.

Ulu cami (1228-29) Niğde Sundurbey (1335) çift başlı kartallarında, Denizli Akhan portalindeki kartallarda, bazı Sivas ve Tokat mezar taşlarındaki çift başlı kartallarda, Sivas Gökmedrese, Erzurum Çifte Minareli medrese, Yakutiye Medresesi, Kayseri Döner Kumbet'de hayat ağacı üzerindeki çift başlı kartallarda yelpaze kuyruklu buna örnektir. Bak Öney, G. aynı eser Cilt 1 Kat 132-144, Cilt II Resim 141-155, Ayrıca bak Rice, T. T. The Seljuks, London 1961, s. 265, Fig. 54. Otto-Dorn, K. Die Kunst des Islam. Kunst der Welt Baden-Baden 1964 s. 148, 164. Resim 157. Gabriel, A. Monuments... s. 131, Pl. XLI, 1.

¹⁰ Selçuk ejder kabartmaları için en tipik örnekleri Konya kalesi (1221) kabartmalarında ve Konya Alâeddin sarayı alçılarında görmekteyiz (İnce Minare Medrese müzesi). Öney, G. aynı eser Cilt III, s. 108-114. Cilt I, Kat 154-161. Ayrıca bak Önder, M. Ein Neugefundenes Rumseldschukischen Drachenrelief. Arch. Anzeiger. 1961, s. 70 - 74, Resim 1 - 3. Kayseri Sultanhan (1232-36), Çankırı Hasbey Darüşşifası (1235), Kayseri Karatayhan (1240) ejderleri de bu gruptan tipik kabartmalardır. Ayrıca bak. Erdman, K. Aynı eser Teil I. No. 26, Abb. 151, No. 32, Abb. 226, 231, 223, s. 122. Arseven C. E. Les Arts Decoratifs Turcs. İstanbul 1952. s. 53, Şekil 193.

¹¹ Alâeddin devrinde yapılan kalenin 14. asır başlarında yenilendiği bilinmektedir. Kabartmanın bu devirden olduğunu tahmin ediyoruz.

¹² Bu sarayın çinilerinde gövdeleri profilden, başları cepheden sirenler çok

Çift başlı kartal :

Türbenin batı tarafında külâh çatıya geçişi sağlayan tambur kısmında, sivri kemerli sağır niş sistemi içinde çift başlı kartal kabartması görülmektedir (Resim 12 a,b). Orta yükseklikteki kabartmayı bitkisel arabesk zemin kuşatır. Kartalın iki yana uzanan sivri kulaklı, kıvrık gagalı, sarkık ibikli başları gövdeye birbirine dolanıp başaşağı kalp şekli meydana getiren boyunlarla birleşir. Bu tarz çift başlı kartal boyunları geç Selçuk'lu devri için tipiktir, genellikle tepede bir palmet yaprağı ile birleşirler¹³. Hüdavent hatun örneğinde palmet motifinin yerini daha önce bahsi geçen maske şeklinde bir baş almıştır. Şisman gövdede ve kanat üst kısmında pul motifi görülür. Kanat ve kuyruk genellikle diğer Selçuklu çift başlı kartallarında olduğu gibi yelpaze şeklinde dilimlidir. Kanat uçlarının tipik Selçuk stilinde birer ejder başı ile son bulması dikkatimizi çeker¹⁴. Arabesk zemin üzerinde yer alan Selçuk çift başlı kartallarında kanat ve kuyruk uçlarının bu şekilde ejder başı ile son buluşu karakteristik bir özelliktir (Daha sonra bunun sembolik izahı yapılmaktadır). Divriği Ulu camisi batı portalindeki çift başlı kartal kabartması örneğimizle büyük benzerlik gösterir¹⁵.

Görülüyor ki yukarıda tanıttığımız Niğde Hüdavent Hatun Türbesi kabartmaları geç devirde motif ve stil bakımından Selçuk

boldur. Tamamen cepheden tek örnek görmekteyiz. K. Otto-Dorn-Önder, M. Aynı eser s. 170-183, Abb. 10

¹³ Geç devirden Niğde Sungurbey (1335) (Gabriel, A. Aynı eser s. 131, Pl. XLI, 1) kabartması, Sivas Gök medrese müzesinde Env. No. 575 de kayıtlı 1347 tarihli mezar taşında, Tokat Gök medresede 1417-18 tarihli bir gurup mezar taşında, Tokat'tan Ankara Etnoğrafya müzesine gelen 1421 tarihli bir mezar taşında (Bak. Gabriel, A aynı eser Pl. LX, 4), Pantos türbesinde (15. asır. Bak. Aslanapa, O Aynı eser Şekil 8), Akşehir Kileci mescidi ahşap dolap kapaklarındaki kartallarda (15. asır) (Bak. Aslanapa, O. Türklerde Arma sanatı. Türk Kültürü sayı 16. Ankara 1964, s. 46, Resim 19) aynı özellik görülür. Konya Mevlâna müzesinde bir ahşap rahle üzerinde bulunan boyama çift başlı kartallar bu guruptan en erken örneği teşkil ederler. Bak. Rice, T. T. aynı eser resim 72.

¹⁴ Bak dip notu 10.

¹⁵ Bak Otto-Dorn, K. Die Kunst des Islam. Kunst der Welt. Baden-Baden 1965 s. 157. Bu şekilde kuyruk veya kanat uçları ejder başı ile son bulan çift başlı kartal kabartmaları Konya Alaeddin Köşkü alçılarındaki, Alaeddin devrinden bir kumaşta, (Sarre, F. Aynı eser, S. 30) Akşehir Kilesi mescidi ahşap dolap kapaklarında da görülmektedir.

figür tasvirlerini devam ettirmektedir. Bu motiflerin bir mezar anıtında hangi sembolik maksatlarla kullanılmış olabileceğini araştıralım. Orta-Asya mezar çadırından geldiği kabul edilen sivri külâh çatılı türbelerden başlayalım. İki katlı Selçuk türbeleri Orta-Asya gömülme âdetlerini nefsinde birleştirmektedir. Üstte çadıra benzer kısım ölünün Orta-Asya geleneğine göre bir kaç gün yatırıldığı mezar çadırı kısmını temsil etmektedir. Alttaki gizli mezar bölümü (krypta) ise ölünün sonra gömüldüğü gizli yere tekabül etmektedir¹⁶. Aynı şekilde türbede yer alan kabartmaların kaynağını da Orta-Asya inançlarında aramamız gerekir. Bu sahada bize şaman kültü ile ilgili inanışlar yol göstermektedir. Bunlardan faydalanarak figürleri izah edelim.

İnsan figürlerinin sembolik durumu.

Diğer figürlerden farklı ve gayet gizli olarak yerleştirilen bu kabartmaların kötü ruhlardan koruyucu, muska, tılsım gibi kullanıldıkları anlaşılmaktadır. Orta-Asya'da Altay Şamanlarının aynı şekilde koruyucu ve tılsımlı kabul ettikleri maskeler taktıkları bilinmektedir¹⁷. Şamanlar bazı hallerde maskelerle atalarının hüviyetine bürünmekteydiler¹⁸. Bilge Kagan'ın kaynatası Tonyukuk Şerefine Ulanbator doğusunda dikilmiş anıtın 1957'deki kazısında da aynı gelenekle ilgili olması gereken dört insan maskesi bulunmuştur¹⁹. M. S. 5-6 asırlardan Kudirge kaya resimlerinde tanrıça figürünün solunda büyük bir maske tasvir edilmiştir²⁰. Tanrıçadan bile büyük tutulan bu maske, ölçüsü ile de koruyucu bir tılsım olduğunu belli eder. Avrasya sanatında atlıları, cengâverleri koruyucu maksatla madenî veya ahşap plâkalar halinde at koşumlarını süsleyen maskeler de aynı maksatlarla kullanılmışlardır. Pazirik kurganlarında bulunan (M. Ö. 5 - 3) yanyana kolye gibi dizilmiş, yaldızlanmış ahşap maskeler buna misaldir²¹. Volga ve Konga bölgesinde Atilla devrinden kalma

¹⁶ Otto-Dorn, K. Die Kunst des İslam s. 155-156.

¹⁷ Eliade, M. Schamanismus und Archaische Ekstasetechnik. Zürich 1957, s.166.

¹⁸ Aynı.

¹⁹ Jisl, L. Kültekin Anıtında 1958 de yapılan arkeoloji araştırmalarının sonuçları. Belleten Nr. 107, Ankara 1953, S. 393.

²⁰ Maenchen-Helfen aynı.

²¹ Rudenko, S. I. Kultura Paseleniya Garpogo Altaya ve Skithskae Wremya, Moskau 1953, Taf. XLIII.

²² Werner, J. Beitrage zur Archaeologie des Atilleereiches München 1956, s. 73, Taf. 2, 3, 11, 12, 40, 60.

Hun mezarlarında da altın pullar halinde benzer maskeler bulunmuştur²². Macaristan'da ele geçen Avarlara ait, profilden verilmiş bronz plâkalar halindeki başlar da bu gruba girer²³.

İslâm sanatında görülen maskelerin de aynı maksatlarla kullanıldığını tahmin ediyoruz. Mezopotamya ve güney-doğu Anadolu'da bulunan sırsız barbutin tekniği ile işlenen küplerde taht ve hayvan kabartmaları arasında oldukça büyük tutulmuş maskeler en orijinal örnekleri vermektedir (12 - 13. asır). Mardin, İstanbul Türk ve İslâm Eserleri, Şam müzelerinde teşhir edilmekte olan bu eserlerde maskeler arslan, kuş, siren gibi diğer yaratıklarla birlikte tahtı koruyan bir tılsım gibi kullanılmaktadırlar²⁴. Konya Alâeddin tepede bulunan, bu gruptan olması gereken barbutin tekniği ile işlenen bir insan başı dikkati çeken örneklerden biridir (Resim 4, Konya Atatürk Müzesi). Kubadabad sarayında bulunan bir lüster çini üzerinde de yanaklarında dövme motifi ile tılsımlı maske tasvir edilmiştir.

Yukarıdaki izahlardan sonra Niğde Hüdavent Hatun türbesindeki insan kabartmalarının büyük ihtimalle ölünün ruhunu koruyucu, kötü ruhları ürkütücü maksatla kullanıldığını söyleyebiliriz.

Arslan figürlerinin sembolik durumu (Panter veya kaplan da olabilir):

Arslan bilindiği gibi prehistorik devirlerden itibaren Anadolu'da, daha sonra Eski Şarkta, Antik sanatta, aynı şekilde Orta - Asya göçebe sanatında muhtelif sembollerle kullanılmış en yaygın hayvan tasvirlerindedir. Arslan bu muhtelif bölge ve devirlerde nazarlık, bekçi, koruyucu unsur, aydınlık - güneş sembolü bazen de arma, totem olarak kullanılmıştır. İslâm sanatında da bu maksatlarla tasvir edildiği çeşitli örnekler vardır. Bizi burada ilgilendiren İslâm sanatında mezar anıtı ile ilgili kullanılışdır. Yine aynı kaynaklardan istifade ederek bu tasvirlerin sembolik izahını yapmağa çalışalım. Orta - Asya'da Şaman inancına göre de arslan, panter, kaplan kudret sembolü koruyucu bir unsur olarak kabul edilirdi. Bu inanışlara göre baş ruhların

²² Nandor, F. Bronzeguss und Nomadenkunst. Eurasia Septentrionalis Antiqua No. IX, Prague 1929, s. 28, Taf. VII, 6, 14 - 19.

²⁴ İstanbul müzesindekiler 1740 Env. No. da, Şam müzesindeki küp 1795 Env. No. da, Atatürk müzesindeki baş 1163 Env. No. da kayıtlıdır. Başka örnekler için bak. Reitlingen, G. Unglazed Relief Pottery from Northern Mesopotamia. Ars Islamica XV - XVI. 1951. Fig. 11, 12, 15, 16, 19.

²⁵ Findeisen, H. Das Schamanentum. Stuttgart 1957. s. 21.

idolleri panter, kaplan şeklindedir²⁵. Yakutlara, Goldenlere göre panter ve kaplan Şaman'a gök yüzü ve yer altı seyahatlerinde yardımcı olan ruhlardır, bu yolculukta Şamanı kötü ruhlardan korurlar²⁶. Buna dayanarak Niğde Hüdavent Hatun türbesinde tasvir edilen arslanların ölünün ruhunu koruyucu ve aynı zamanda gök yüzü yolculuğunda yardımcı olarak düşünüldüğünü kabul edebiliriz. Arslanların arasında yer alan rozetler büyük ihtimalle yolculuk sonunda varılan gezegenlerdir. Rozet tasviri geleneğinin de Orta-Asya kaynaklı olduğunu söyleyebiliriz. Ay, güneş ve gezegenler Şaman davullarında, elbiselerinde aynı şekilde yuvarlak rozetlerle belirtilmektedir²⁷. Ankara Etnoğrafya ve Tokat müzelerinde bulunan bazı mezar taşları üzerinde de aynı sembolik maksatlarla arslan - rozet kompozisyonları verilmiştir²⁸. Selçuk sanatında portal, mihrap ve mezar taşlarında çok bol olarak görülen rozetlerin de ay, güneş ve gezegenleri sembolize ettiği kabul edilmektedir²⁹.

Sirenlerin sembolik durumu :

Yine Orta-Asya inançları bize sirenlerin mezar sembolüğü ile ilgili tasvirini açıklamaktadır. Şaman inançlarına göre Şaman'a yer altı ve gök yüzü seyahatinde refakat eden koruyucu ruhlar aynı zamanda kuş şeklinde efsanevî yaratıklardır³⁰. Siren de efsanevî yaratıklardan olduğuna göre ölünün ruhunu koruyucu veya ruha refakat edici olarak kullanıldığını kabul edebiliriz³¹. Arslan figürlerinde olduğu gibi sirenlerin arasında burada da yolculuk sonunda varılan gök yüzünü (cenneti) sembolize eden rozetlerin bulunuşu bu fikri doğrular³².

²⁶ Eliade, M. Aynı eser s. 82.

²⁷ Aynı s. 152, 170, 171.

²⁸ Anadolu Selçuk arslanlı mezar taşları hakkında tarafımdan ayrıca bir makale hazırlanmaktadır.

²⁹ Otto-Dorn, K. Die Kunt des Islam. s. 148-149. Ayrıca bak Öney, G. Artuklu devrinden Bir Hayat Ağacı Kabartması Hakkında. Über eine Ortukidische Lebensbaum Darstellung. Vakıflar Dergisi VII. Ankara 1967.

³⁰ Eliade, M. aynı eser s. 204.

³¹ Kubadabad sarayında (1236) sultan tasvirleri ile birlikte görülen siren gurubu büyük ihtimalle aynı sembolik kaynağa dayanır. Kötülükten koruyucu ve aynı zamanda avda v.s. uğur getirici olarak kullanıldıklarını tahmin edebiliriz. Konya Alâeddin sarayı alçılarındaki sirenler, Konya kalesi taş kabartma sireni aynı maksatlarla tasvir edilmiş olmalı.

Çift başlı kartalın sembolik durumu :

Tek ve çift başlı kartal, çok girift muhtelif sembolik maksatlarla kullanılmıştır. Orta-Asya'da çok yaygın olan kartal kültüründe tek veya çift başlı kartalı koruyucu, nazarlık, tılsım, aydınlık-güneş sembolü, havayı tayin eden unsur olarak görürüz³³. Bizi burada ilgilendiren mezar sembolüğü ile ilgili kullanılışdır. Yine Orta-Asya'da Şaman inançlarını araştırılm. Yakutlar ölümden sonra ruhların kuş şeklinde göğe yükseldiğine inanırlar³⁴ (Bu kuş kartal da olabilir). Orhon kitabelerinde de ölen kimsenin kuş şeklinde uçtuğuna inanıldığından bahsedilir³⁵. Şaman inançlarına göre her insanın kuş şeklinde bir koruyucu ruhu vardır, ölünce kuş şeklindeki bu ruh göğe yükselir, insan ancak ölüm halinde tekrar kuş gibi uçmak kaabiliyetini kaza-

³² Antik sanatta da sirenler mezar anıtında kullanılmıştır. Likya devrinden (M.ö. 6. asır) Xantos sirenleri buna örnektir. Stil bakımından Niğde Hüdavent Hatun Kabartmalarından büyük farklılık gösterirler. Bütün paralellerle Niğde örneklerinde Orta - Asya dünyası hakimdir. Xantos için bak Akurgal, E. Die Kunst Anatoliens von Homer bis Alexander. Berlin 1961. Taf. V, Abb. 77.

İslam sanatında Selçuk öncesinde de Niğde örnekleriyle tamamen eş stille siren tasvirleri vardır. Gazne sarayı mermer kabartmalarındaki tasvirler (11-12. asır) Selçuk sirenini zannedilecek kadar benzerlik gösterir. (Bak. Bombaci, A. Aynı). Fatimi kültürünü ve sanatını aktiren (1140) Capella Palatina sirenleri de böyledir. (Bak. monnered de Villard. Aynı eser Pl. 241 - 244), Fatimi lüster seramiğinde ve ahşap işçiliğinde çok stilize olarak tasvir edilen sirenler de bu guruptan önemli mukayese örnekleridir. (Bak Baer E. Sphinxes and Harpies in Medieval Islamic Art. The Israel Oriental Society Oriental Notes and Studies. No. 9. Jeruralem 1965. Pl. 111, 6, IV, 7, XLII, 72). İran Selçuk el sanatlarındaki siren örnekleri de aynı özellikleri gösterir. (Bak. Baer, E. Aynı eser. Lüster Seramik için Pl. VIII, 13, 14. Lakabi seramik için Pl. IX, 15, Minai tekniği ile yapılan seramik için Pl. XXXIX, 68, XL, 69 örneklerine, metal işçiliği için Pl. XV, 25, 26, XVI, 27, 28, Pl. LIII, 94, XXXIX, 68 örneklerine bak. Ayrıca bak Pope, A, U. Aynı eser. Vol. V. Pl. 631B, 680B, Vol. VI, Pl. 1291A, 1292A, 1295A, 1299C.)

Aynı ana kaynaklardan etkilenen Ermeni sirenleri yine eş stille karşımıza çıkarlar. (Etchmiadzin kilisesi 11-12. asır sirenleri için bak. Baltrusaitis, J. aynı eser Pl. LX, 95, Ani St. Grégoir kilisesi 1215 sirenleri için bak aynı eser Pl. LXV, 103). Aynı asır Ermeni minyatürlerinde de bu tip siren tasvirlerine rastlanır. (Bak. Sakisian, A. Pagés d'art Arménien. Paris 1940, Pl. 1, Fig. 1.)

³³ Öney, G. Aynı eser Cilt III. s. 89-94.

³⁴ Harva, U. Die Religiösen Vorstellungen der Altaischen Völker. Helsinki 1938, s. 380.

³⁵ Otto-Dorn, K. Türkische Grabsteine mit Figurenreliefs aus Kleinasien. Ars Orientalis 1959, s. 71, Ayrıca bak. Barthold, W. Histoire des Turcs d'Asie Centrale. 1945. s. 15.

nır³⁶. İslâmiyetin kabulünden sonra da Türk'lerde bu inancın şuur altında devam ettiğini ölen kimse için "aramızdan kuş gibi uçup gitti" denmesinden anlamaktayız³⁷.

Niğde Hüdavent Hatun kartalında kanat uçlarının ejder başı ile son bulması ise şu şekilde izah edilebilir: Daha önce belirttiğimiz gibi bu şekilde kanat ve kuyruk uçları ejder başı ile son bulan çift başlı kartallar diğerlerinin aksine daima arabesk zemin üzerinde yer almaktadır. Çift başlı kartal ejder kompozisyonunun görüldüğü önemli bir başka örnek de farklı düzenle Erzurum Çifte Minareli Medrecede (13. asrın sonu) karşımıza çıkar. Burada çift başlı kartal hayat ağacı üzerinde, çift ejder ise altında yer almaktadır³⁸. Düşüncemize göre kanat uçları ejder başlı çift başlı kartallarda arabesk zemin hayat ağacı yerine geçmektedir. Böylelikle bu tasvirlerle özetli bir şekilde hayat ağacı, çift başlı kartal, ejder kompozisyonu sunulmaktadır. 13. asır sonlarından Kayseri Döner Kümbed'de hayat ağacı tepesinde çift başlı kartal, altında ise yine ağacı koruyucu arslan kabartmaları ile bu kompozisyonun türbe üzerinde değişik düzenli bir paraleline rastlamaktayız³⁹. Konya Mevlâna müzesinde bulunan bir Kur'an rahlesi üzerinde ise (13. asrın ilk yarısı) Niğde Hüdavent Hatun örneğine daha yaklaşık olarak çift başlı kartal, arabesk zemin (ağaç) ve ejder başları yerine arslanlar tasvir edilmektedir⁴⁰. Böylece açıklanan hayat ağacı birleşimi çift başlı kartalın türbede daha önce bahsedilen Şamanizmle ilgili sembolik izahını kuvvetlendirmiş olur. Şöyle ki, Orta Asya Şaman inançlarına göre hayat ağacı dünyanın eksenidir, Şaman'a gök yüzü veya yer altı seyahatinde ağaç, merdiven veya

³⁶ Barthold, W. aynı.

İran'da Rey şehrinde aynı inanış sebebiyle çift başlı kartal tasvirli kefen ve tabut kumaşları kullanılmaktaydı. (Bak. Picard, M. Scènes d'apothéose sur des soiries provenant de Raiy. *Artibus Asiae* Vol. 14, 1951. s. 306-341).

³⁷ Kuşlu mezar taşları hakkında tarafımdan bir makale hazırlanmaktadır.

³⁸ Rice, T. T. *The Seljuks*. s. 266, Abb. 55, Ayrıca bak. Rogers, J.M. *The Çifte Minare Medrese at Erzurum and the Gök Medrese at Sivas. Anatolien Studies* XV. 1965, s. 82 - 84.

³⁹ Gabriel, A. *Monuments*. ... s. 78, PL. XX, 1, 2.

⁴⁰ Rice, T. T. aynı eser Abb. 72.

⁴¹ Eliade, M. aynı eser s. 171, 259 ayrıca bak. Wensick, A. J. *Tree and Bird as Cosmological symbols in Western Asia. Verhandelingen der Koninklijke Akademie van Wetenschappen Afdelink Letterkunde. Vol. 22, 1. Amsterdam 1921, s. 1-35.*

yol vazifesi görür⁴¹. Şaman ağacını kötü ruhlardan koruyan yaratıklar ise arslan, ejder (yılan) veya başka masal yaratıklarıdır⁴². Gök ile yeri bağlayan hayat ağacıdır, bu ağacın tepesindeki tek veya çift başlı kartal ağaç yoluyla öbür dünyaya geçmekte yardımcı olur⁴³. Şu halde Niğde Hüdavent Hatun türbesinde çift başlı kartal-ejder başları, arabesk zemin kompozisyonu Orta-Asya Şaman inançları ile aydınlanmakta, mezar sembolüğü ile ilgili bir kabartma olarak izah edilmektedir.

Yukarıdaki izahlardan sonra Niğde Hüdavent Hatun türbesi kabartmalarını Orta-Asya Şaman geleneklerini Selçuk devri sonunda da devam ettiren çok orijinal tasvirler olarak kabul edebiliriz⁴⁴.

⁴² Eliade, M. aynı eser s. 170, 262, Ayrıca Harva, U. Aynı eser s. 85.

⁴³ Şamanizmde ağaç kuş ilişkisi için bak. Eliade, M. aynı eser s. 259, 262, 158, 160.

⁴⁴ Selçuk sanatında Şaman kültü etkileri için bak Turan, O. Selçuklular Tarihi ve Türk İslam Medeniyeti. Ankara 1965. s. 259

DIE FIGURENRELIEFS AN DER HUDAVENT HATUN TÜRBE IN NIGDE

GÖNÜL ÖNEY

Die Figuren - Reliefs in der um 1312 datierten Hudavent Hatun Türbe in Niğde erwecken im Thema, Stil und in der Symbolik unsere Aufmerksamkeit. Die Reliefs in dem bereits publizierten Bau wurden bis heute nicht bearbeitet¹. Auf der Türbe sind im Hochrelief Sirenen, Löwen (vielleicht auch Panther oder Tiger), weniger plastisch dargestellte doppelköpfige Adler, weitere Löwen und im Arabesken-Dekor versteckte maskenartige Menschen-Köpfe abgebildet. Ehe wir auf deren nähere Deutung eingehen, möchten wir zunächst diese Figuren näher bekannt machen.

Menschen Reliefs :

Auf der Nord - Seite, auf dem zum Giebel-Dach überleitenden Tambour, sieht man in der dem Doppeladler benachbarten Blendnische einen "en face" gegebenen Menschen-Kopf (Abb. 1a, b). Die Masse des im Arabeskenwerk versteckten Menschen-Kopfes sind 0.10 × 0.10 m. Der Kopf ist mit der drei zackigen innerasiatischen Krone im seldschukischen Stil Palmetförmig ausgebildet². Auf der West-Seite, auf dem unteren Teil der Tambour-Nische sieht

¹ Gabriel, A. Monuments Turcs d'Anatolie. Tome I. S. 146, Pl. L, 1, Fig. 100.

² Bei den Felszeichnungen aus Kudirge in der Mongolei (5. Jahrhundert nach Chr.) trägt die Göttin eine ähnliche Krone. (Siehe Maenchan-Helfen, O. Crenelated Mane and Scabbered Slide. Central Asiatic Journal Nr. 2. Abb. 28, s. 120). Auch die Sirenen und Sphinxen auf dem Marmor-Relief vom Ghazni Palast (11-12. Jahrhundert) tragen verwandte Kronen. (Siehe Bombaci, A. Introduction of Excavations at Ghazni. Rome 1959, Reprinted from East and West, New Series, Vol. 10, Nos. 1-2. S. 13, 14, Fig. 11, 12).

Bei den hockenden Fürsten auf den Decken-Malereien der Capella Palatina in Palermo (1140), in dem sich die fatimidische Kultur und Kunst spiegelt, ist die Bekrönung ähnlich. (Siehe Monnered de Villard, U. Le Pittura Musulmane Al Saffito Della Capella Palatina. Palermo-Roma 1950, Pl. 201-206.) In der Seldschukischen Kleinkunst in Persien, besonders in der Keramik tragen die Sultane und die Fabelwesen ebenfalls dreizackige Kronen. (Siehe Pope, A. U. A Survey of Persian Art. London-New York 1938, Vol. V. Pl. 631 B, 707 C.

man einen ebenfalls im Arabeskenwerk versteckten Menschen-Kopf. (Masse 0.7×0.7 m. Abb 1 c).

Auf dem Säulen-Kapitel rechts vom Portal fällt ein Dekor von drei Menschenköpfen und Palmet-Blättern auf (Abb. 2). Die menschenartig "en face" gegebenen Köpfe verbinden sich durch die Palmet-Blätter zu einer Bordüre³. Auch diese Köpfe sind mit Dreizack-Kronen von Palmet-Charakter bekrönt. Die Masse der Köpfe sind 0.7×0.7 m.

Ein anderer maskenartiger Kopf ist zwischen den Köpfen des Doppeladlers auf der West-Seite der Türbe eingefügt (Abb. 12. Siehe Adler Kapitel). Die ungefähren Masse sind 0.7×0.7 m.

Abgesehen von den Köpfen, findet sich erstaunlicherweise im Arabeskenfeld, über der Seitennische (mihrabiye) eine sehr geschickt versteckte volle Figur in "en face" Ansicht (Abb. 3a, b). Die Masse sind 0.5×0.7 m. Diese Figur ist völlig geometrisiert wieder gegeben. Der Kopf ist im Verhältniss zum Körper sehr gross. Die gespreizten Beine folgen der Arabesken-Linie. Die Hände sind vor dem Bauch gefaltet. Eine Bekleidung ist nicht zu erkennen⁴. Unter der Figur ist undeutlich ein Flach-Relief zu sehen, dass vielleicht eine zweite auf dem Rücken liegende Menschen-Figur sein könnte.

Die Armenischen Sirenen-Reliefs, die wie die Seldschuken von Innerasien beeinflusst sind, zeigen auch Dreizack-Kronen. (Siehe Baltrusaitis, J. Etudes sur Part Médiéval en Géorgie et en Arménie. Paris 1929. Pl. LX, 95.).

In der seldschukischen Epoche Anatoliens sind die originellsten Beispiele dieser Kronenart bei den Engeln von der Konia Burg sichtbar (İnce Minareli Medrese Museum Konia). (Siehe Sarre, F. Der Kiosk von Konia, Berlin 1936, Abb. 3, 4., und Rice, T.T. The Seljuks, London, 1961, s. 267, Abb. 62).

³ Ähnliche kleine Köpfe treffen wir an den Säulen-Kapitels am Portal von Sahipata Medrese in Kayseri (1267-68). (Siehe Gabriel, A. Monuments... Tome I, S. 65, PL. XVI, 2.).

⁴ In Kayseri sind am Karatayhan (1240) am äusseren Portal an den Seiten-Bordüren in ähnlicher Art Menschenköpfe im Arabesken-Muster versteckt. Sie zeigen die engste Verbindung zu den Niğde Hüdavent Hatun Reliefs. (Siehe Erdmann, K. Das Anatolische Karavan-saray des 13. Jahrhunderts I-II, Berlin 1962. No. 32, s. 122).

An der Kirche vom Heiligen Kreuz in Achtamar (915-921), die das Abbasidische Bildgut-Programm widerspiegelt, bilden die Masken eine ganze Bordüren-Reihe. (Siehe Otto-Dorn, K. Türkisch-İslamisches Bildgut in den Figurenreliefs von Achtamar. Anatolia VI, 1961 Ankara, Taf. IV, a).

Löwen (Panther oder Tiger?) Darstellungen:

Auf der Süd-West Seite der Türbe, sind über der Blendnische zwei symmetrisch angeordnete Löwen in Hochrelief eingefügt. Sie sind in ungewöhnlicher vertikaler Haltung dargestellt. Die Masse sind 0.25×0.25 m. Zwischen ihnen sind zwei plastische Rosetten wiedergegeben, am zerstörten Teil in der Mitte war sicher wie bei den Sirenen (siehe Abb. 7a) eine dritte Rosette vorhanden. Die Reliefs sind ziemlich zerstört (Abb. 5a, b, c). Die Löwen-Körper sind im Profil, die Köpfe "en face" gegeben und sie sitzen auf den Hinterbeinen. Die Vorderpranken des linken Löwen sind zerstört. Die grob bearbeiteten Gesichter haben mit ihren vollen Hängebacken und grossen mandelförmigen Augen den Charakter der seldschukischen Löwenköpfe. Die grosse, platte Nase verbindet sich mit den Augenbrauen⁵. Der durch die Hinterbeine gezogene und am Ende verdickte Schwanz endete sehr wahrscheinlich in einem Drachenkopf⁶.

⁵ Diese für die Seldschukische Kunst typischen Löwen-Gesichter finden sich bei den Löwen-Plastiken von der Burg in Kayseri (1224), Çardakhan (1230), an den Konsolen der Ulu Moschee in Diyarbakır (1156-1178), am Alarahan in Alanya (1129-32), am Akhan in Denizli (1253-54), an der Taş Medrese in Akşehir (dieses Stück befindet sich im selbem Museum), an den Wasserspeiern von der Alaeddin Moschee in Niğde (1123), an dem Kayseri Sultanhan (1232-36), an der Huand Hatun (1237-38) und an der Sahibiye Medrese in Kayseri (1267-68), am Kesikköprühan in Kırşehir (1128-29), an den Reliefs von den Burg-Türmen (Yedikardeş, Ulubadan) in Diyarbakır (1208-81), an der Burg in Silvan (1165-1203), an den Reliefs (13. Jahrhundert) an dem Museum von Gaziantep und Adana, im Ethnografischen Museum in Ankara. (Siehe Öney, G. Plastik und Figurenreliefs in der seldschukischen Kunst in Anatolien, und deren Weiterleben im 14. - 15. Jahrhundert. Türkisch, unpublizierte Habilitationsarbeit), Ankara 1965, Bd. I. Katalog 33-69, Bd. II Abb. 53-115.

⁶ Viele seldschukische Löwen zeigen die selbe Eigenschaft. Die Löwen an einem Türklopf von Cizre verbinden sich mit Drachen-Köpfen. (Siehe Öney, G. ebendort, Bd. I. Kat. 166, Bd. II, Abb. 179 a, b). Die Löwen am Portal von Kesikköprühan haben verwandte Drachen-Schwanz-Endungen. (Siehe Özgüç, T.-Akok, M. Üç Selçuklu Abidesi. Belleten Cilt XXII Ankara 86, 1958, S. 253); auch bei den Löwen-Stuck-Reliefs aus dem Alaeddin Kiosk in Konia kommen auf dem Rücken der Löwen Drachen-Köpfe zum Vorschein; die Löwen im Diyarbakır Museum (aus Cizre) haben auch Drachen-Schwänze. (Siehe Öney, G. ebendort Bd. I, Kat. 88, Bd. II, Abb. 97 a, b. Kat. 94, Abb. 103 a, b.). Die späten Löwen vom 15. Jahrhundert auf der Türbe in Patnos (Siehe Aslanapa, O. Doğu Anadolu'daki Karakoyunlu Türbeleri. Yıllık Araştırmalar Dergisi. Ankara 1965, s. 106, Abb. 7), und von Behrampaşa Han in Sivas gehören zu dieser Gruppe. Die

Auf der West-Seite der Türbe sind unter dem Tambour und zwar unterhalb der Maske-wie der Doppel-Adler-Nische ebenfalls in Flachrelief sehr grob bearbeitete Löwen wiedergegeben. Der linke schreitet nach links, der rechte nach rechts. Die Masse sind 0.25×0.15 m. Die Köpfe sind wieder "en face", die Körper im Profil gegeben (Abb. 6).

Sirenen Darstellungen :

Auf der Türbe sind vier voll plastisch dargestellte Sirenen zu sehen. Zwei von ihnen sind auf der Süd-Ost Seite, links vom Portal, über einem Fensterbogen angebracht. Sie sind symmetrisch angeordnet und einander zugewendet. Die Masse sind 0.30×0.55 m. (Abb. 7a, b, c). Zwischen ihnen liegen drei plastische Rosetten, deren mittlere grösser ist. Die Köpfe der Sirenen sind "en face", die Körper im Profil gegeben. Sie zeigen mit ihren mandelförmigen Augen, ihrer flachen langen Nase, die sich mit den Augenbrauen verbindet, und dem kleinen Mund typisch seldschukische Züge⁷. Wie wir an dem linken Beispiel feststellen können, sind ihre Haare lang herabfallend, eine ebenfalls für die seldschukischen Figuren typische Haartracht⁸. Auch sie tragen Kronen von dem selben Typ wie die maskenartigen Köpfe. An ihrem Körper ist die Schuppenmusterung auffällig. Bei der linken Sirene ist am Flügel eine Rosette wiedergegeben. Die Schwänze sind fächerartig⁹. Bei beiden enden die hochstehenden Flügel

Löwen an der Diyarbakır Burg (Yedikardeş und Ulubadan Turm) sind frühe Beispiele der selben Gruppe. (Siehe Gabriel, A. Voyages Archeologiques dans la Turquie Orientale. Paris 1940, Bd. I, s. 118, 119, 121, Bd. II, Pl. LXVIII, 6, 8, LX.

⁷ Dieser Gesichtstyp ist typisch für die seldschukischen Menschen-Figuren, Sirenen- und auch Sphinx-Darstellungen. Der im Konia Alaeddin Hügel gefundene, Barbutin Kopf im Atatürk-Museum (Inv. 1163) ist eines der interessantesten Beispiele dafür (Abb. 4). Auch auf den figürlichen Lüster- und Unterglasur-Fliesen in Kubadabad trifft man eine Fülle von Beispielen des gleichen Gesichtstyps. (Siehe Otto-Dorn, K.-Önder, M. Erster Bericht über die Grabung in Kubadabad (Oktober 1965), *Archaeologischer Anzeiger* Heft 2, 1966, Abb. 7, 8, 9).

⁸ Siehe Anmerkung 7.

⁹ Diese Schwanz-Form sieht man hauptsächlich auf einer Gruppe von seldschukischen Adlern und Doppeladlern wie z. Beispiel an dem Doppeladler von der Burg in Konia (1221 Konia İnce Minareli Medrese Museum), Jenen der Ulu Moschee in Divriği (1228-29), der Sungurbey Moschee in Niğde (1335), der Akhan in Denizli, jenen der Grabsteine von Sivas und Tokat, der Lebensbaum-Darstellungen von Sivas Gök Medrese, Kayseri Döner Kümbed, Erzurum Yakutiye und Çifte

wie bei den Löwen sehr wahrscheinlich in Drachen-Köpfen. Der Drachen Kopf bei der linken Sirene hat das für die seldschukischen Drachen typische offene Maul mit heraushängender Zunge und die grossen mandelförmigen Augen¹⁰. Das dieser Sirene nächst verwandte Stück ist die Stuck-Sirene aus dem Alaeddin-Kiosk in Konia (Abb. 8). (İnce minareli Medrese Museum, Konia).

An der Nord-Seite der Türbe sind über dem Fensterbogen die gleichen, ebenfalls symmetrisch angeordneten Sirenen vollplastisch dargestellt (Abb 9 a, b, c). Zwischen ihnen befindet sich die gleiche Rosettegruppe wie bei dem ersten Sirenen-Paar. Die beiden äusseren lassen ein Wirbel-Muster erkennen. Diese ganz "en face" gegebenen Sirenen sind am Kopf zerstört. Bei der rechten Sirene bestätigen Krone- und Haar-Fragmente das Sirenen-Motiv. Am nächsten kommt ihr ebenfalls als Steinrelief die zerstörte Sirenen-Figur auf der Burg von Niğde, die sehr wahrscheinlich ebenfalls auch vom Anfang des 14. Jahrhunderts stammt (Abb. 10)¹¹. Ein früheres, voll erhaltenes, Parallel-Beispiel zu dieser Sirene befindet sich auf einer Unterglasur-Kachel aus dem Kobadabad Palast in Beyşehir (1236)¹² (Abb. 11).

Doppelköpfige Adler :

Auf der West-Seite der Türbe befindet sich auf dem Tambour in einer der Blend-Nischen ein doppelköpfiger Adler (Abb. 12 a, b).

Minareli Medrese. (Siehe Öney, G. ebendort. Bd. I. Kat. 132-144, Bd. II, Abb. 141-155, und Rice, T. T. The Seljuks. s. 265, Fig. 54. Otto-Dorn, K. Die Kunst des Islam. Kunst der Welt. Baden-Baden 1964, s. 157. Gabriel, A. Monuments... S. 131, Pl. XLI, 1.).

¹⁰ Typische Beispiele für die seldschukischen Drachen kennen wir von der Burg in Konia (1221), und von dem Stuck des Konia Alaeddin Kiosk (İnce Minareli Medrese Museum). (Siehe Öney, G. ebendort Bd. III S. 108-114, Bd. I Kat. 154-161. Önder, M. Ein neugefundenes Rumseldschukisches Drachenrelief. Arch. Anzeiger 1961. S. 70-74. Abb. 1-3. Auch die Steinreliefs von Kayseri Sultanhan (1232-36), Hasbey Hospital aus Çankırı (1235), Kayseri Karatayhan (1240) gehören zu dieser Gruppe. (Siehe Erdmann, K. ebendort Teil I, No. 26, Abb. 151, No. 32, Abb. 226, 231, 223, S. 122. Arseven, C. E. Les Arts Decoratifs Turcs. İstanbul 1952. S. 53, Şekil 193.

¹¹ Diese aus der Zeit des Alaeddin stammende Burg wurde im 14. Jahrhundert erneuert. Das Relief muss aus dieser Zeit stammen.

¹² Bei den Kobadabad-Fliesen sind die Sirenen-Köpfe "en face", die Körper vom Profil gegeben. Wir treffen nur ein Beispiel in voller "en face" Ansicht (Siehe Otto-Dorn-Önder, Erster Bericht... S. 170-183, Abb. 10).

Dieses Relief ist von Arabesken umrahmt. Die Köpfe mit spitzen Ohren, und gebogenen Schnäbeln, leiten mit verschlungenen Hälsen, ein umgekehrtes Herz-Motiv bildend, zum Körper über. Diese Hals-Form ist für die spät-seldschukischen Doppeladler-Darstellungen typisch. An der Spitze des Herzens ist noch eine Palmette aufgelegt¹³. An dem kreisförmigen Körper setzt sich der fächerartige Schwanz an. Die Flügelendungen mit Drachen-Köpfen sind hier eindeutig zu erkennen. Sie zeigen die für die seldschukischen Drachen typischen Eigenschaften¹⁴. Es ist wichtig zu beobachten, dass die Doppeladler mit Drachen-Köpfen zusammen auf dem Arabesken-Hintergrund erscheinen. Erstaunliche Verwandtschaft zu unserem Stück zeigen die Doppeladler am Westtor der wesentlich früheren Ulu-Cami in Divriği¹⁵.

Wie wir von der obigen Beschreibung erfahren, lebt in den Figuren-Reliefs von Niğde Hüdavent Hatun die Figurenwelt der Seldschuken im Motiv und im Stil weiter. Es bleibt uns, den Symbolgehalt dieser Figuren zu erforschen. Gehen wir von der Türbe selbst aus, so müssen wir annehmen, dass die seldschukische Türbe vom Grabzelt herleitet, das heisst, auf innerasiatische Tradition zurück geht¹⁶. Es scheint so, als ob sich die zwei Phasen des innerasiatischen Begräbnis-Rituals in der zweigeschossigen seldschukischen Türbe wiederholen. Und zwar ertspricht wahrscheinlich das obere Geschoss

¹³ Bei den Spät-Beispielen wie bei der Sungurbey Moschee in Niğde (1335) (Siehe Gabriel, A. Monuments.... S. 131, PL. XLI, 2), auf einen 1347 zu datierenden Grabstein im Sivas Gök Medrese Museum (Inv. 575), und einen 1417-18 zu datierenden Grabstein im Tokat Gök Medrese Museum, auf einem 1421 zu datierenden Grabstein aus Tokat im Ethnografischen Museum Ankara, bei dem Doppeladler der Türbe in Patnos (15. Jahrhundert. Siehe Aslanapa, O. ebendort. Abb. 8) bei den Holzläden der Kileci Mescit in Akşehir (15. Jahrhundert, siehe Aslanapa, O. Türklerde Arma Sanatı. Türk Kültürü sayı 16, Ankara 1964, S. 46, Abb. 19) ist das Element des verschlungenen Halses anzutreffen. Die Doppeladler auf einem Koranpult im Mevlana - Museum im Konia sind die frühesten Beispiele in dieser Gruppe. (Siehe Rice, T.T. ebendort Abb. 72).

¹⁴ Siehe Anmerkung 10.

¹⁵ Siehe Otto-Dorn, K. Die Kunst des Islam. Kunst der Welt. Baden-Baden. 1965. S. 157. Die Doppeladler von Alaeddin Kiosk in Konia (Stuck), von dem bekannten Stoff aus der Alaeddin Zeit (Sarre, F. eberdort S. 30) und Kileci Mescit in Akşehir verbinden sich ebenfalls mit Drachen-Köpfen.

¹⁶ Otto-Dorn, K. ebendort. S. 155-156.

mit dem Prunksarkophag dem Grabzelt, in dem der Tote aufbewahrt wurde, während im Untergeschoss die eigentliche Krypta mit dem Grab des Verstorbenen, also der ehemals geheime Begräbnissort zu vermuten ist. Sehr wahrscheinlich lässt sich auch die auf der Türbe dargestellte Figurenwelt mit dem mittelasiatischen Glaubensgut erklären. Hier kann uns am ehesten die schamanistische Vorstellungswelt weiterhelfen. Wir möchten davon ausgehend versuchen, die Darstellungen zu deuten.

Symbolik der Menschen Figur:

Die, im Gegensatz zu der übrigen Figurenwelt, versteckt wieder gegebenen Menschen-Darstellungen sind sehr wahrscheinlich als Abwehrmotive gegen böse Geister, als magische Symbole verwendet. Wir wissen, dass die Schamanen im Altai als Abwehr-Symbole Masken trugen¹⁷. Ausserdem glaubten sie, dass sie sich beim Tragen der Masken in ihre Vorfahren zurückverwandeln¹⁸. Im Osten von Ulanbator im Grabbau von Tonyukuk (dem Schwiegervater von Bilgehan) wurde bei den Ausgrabungen von 1957 Masken gefunden, die vermutlich ihrerseits mit dem Ahnenkult zusammenhängen¹⁹. Bei den Felsenzeichnungen von Kudirge sieht man neben der Gottheit eine Masken, die durch ihre Überdimensionalität ihren magischen Charakter erweist²⁰. Die vielen kleinen Holz-oder Metall-Masken aus Eurasischen Gräbern am Pferde-Geschirr waren sehr wahrscheinlich als schützende Talismane für die begrabenen Reiter gedacht. Die kettenartig gereihten vergoldeten Holzmasken aus Pazirik (5-3 v. Chr.) sind wichtige Beispiele dafür²¹. Im Wolga- und Konga-Gebiet wurden bei den hunnischen Gräbern aus der Atilla-Zeit in Form von Gold-Plättchen ebenfalls viele Masken gefunden²². Auch die, in

¹⁷ Eliade, M. Schamanismus und Archaische Ekstasetechnik. Zürich 1957, S. 166.

¹⁸ Eliade, M. ebendort S. 166.

¹⁹ Jisl, L. Kültekin Anıtında 1958 de yapılan arkeoloji arařtırmalarının sonuçları. Belleten Nr. 107, Ankara 1953, S. 393.

²⁰ Maenchen-Helfen, O. ebendort. Abb. 28, s. 120.

²¹ Rudenko, S. I. Kultura Paseleniya Garpogo Altaya ve Skithkae Wremya, Moskau 1953, Taf. XLIII.

²² Werner, J. Beiträge zur Archaeologie des Atillareiches. München 1956. S. 73, Taf. 2, 3, 11, 12, 40, 60.

Ungarn in Avaren-Gräbern gefundenen, im Profil dargestellten Bronze-Masken gehören zu dieser Reihe²³.

Auch in der islamischen Kunst haben sich Erinnerungen an diese Masken-Darstellungen erhalten. Die auffälligsten Beispiele zeigen sich in den Barbutin-Gefäßen von Mesopotamien und Süd-Ost Anatolien, die aus dem 12-13. Jahrhundert stammen. Hier sind auf den Wandungen der Gefäße zwischen Thron-Szenen und Tier-Figuren grosse Masken angebracht. Sie waren sehr wahrscheinlich mit den ebenfalls dort dargestellten Löwen, Sirenen und Vögeln zusammen als Schutzsymbole für den Herrscher gedacht. In den Museen von İstanbul (Türk İslam Eserleri), Mardin und Damaskus gibt es interessante Beispiele von diesen Krügen²⁴. Zu dieser Gruppe gehört auch der einzeln aufgefundene Barbutin-Kopf aus dem Konya Alaeddin Hügel (Abb 4.) (Konya Atatürk Museum). Ausser den Masken auf den Barbutin Gefäßen finden wir das Motiv auch auf anderen Gebieten seldschukischer Kleinkunst. So ist zum Beispiel eine Maskendarstellung auf einer Lüster-Kachel vom Palast des Alaeddin Keykubad's in Kubadabad, die ausserdem starke Tätowierung zeigt, bemerkenswert (1236).

Nach dem hier Aufgeführten können wir sehr wahrscheinlich die Menschen-Köpfe von der Niğde Hüdavent Hatun Türbe ihrerseits als Schutz-Symbolik für die Seele des Verstorbenen ansprechen.

Symbolik der Löwen (auch Panther oder Tiger?).

Wie bekannt ist der Löwe in Anatolien schon seit der Prähistorischen-Periode, später im alten Orient, in der Antike wie auch in den Nomaden-Kulturen Zentral-Asiens mit vielschichtiger Symbolik eines der weitverbreitetsten Tier-Motive. Der Löwe war in diesen verschiedenen Gebieten als Schutz-Macht-und Licht-Symbol oder auch als Totem-Tier angesehen. Auch in der islamischen Kunst lebt der Löwe als Macht-und Gestirn-Symbolik nach. Hier interessiert

²³ Nandor, F. Bronzeguss und Nomadenkunst. Eurasia Septentrionalis Antiqua. No. IX, Prague 1929, s. 28, Taf. VII, 6, 14-19.

²⁴ Die Krüge vom Museum İstanbul sind unter Inv. Nr. 1740, die vom Museum in Damaskus sind unter Inv. Nr. 1795, der Kopf vom Atatürk Museum ist unter Inv. Nr. 1163 zu finden. Für andere Beispiele siehe Reitlingen, G. Unglazed Relief Pottery from Northern Mesopotamia. Ars Islamica XV - XVI. 1951. Fig. 11, 12, 15, 16, 19.

uns hauptsächlich seine Anwendung im Grabbau. Wieder von den selben Quellen ausgehend möchten wir seinen Symbol-Gehalt am Grabbau erklären. Auch in Zentralasien wurde der Panther und Tiger nach den Schamanen-Vorstellungen als schützendes Symbol angesehen. In dieser Glaubenswelt waren die Hauptidole der Schamanen Panther oder Tiger²⁵. Bei den Yakuten und Golden sind Tiger und Panther Begleittiere, die dem Schamanen bei der Reise zum Himmel oder zur Unterwelt helfen und ihn vor bösen Geistern schützen²⁶. Sehr wahrscheinlich sind die Löwen von der Niğde Hüdavent Hatun Türbe ebenfalls als Schutz-Geister und Begleit-Tiere für die Seele des Toten, bei seinem Weg in den Himmel gedacht. Möglicherweise sind dann die Rosetten zwischen den Löwen mit den Gestirnen zu identifizieren, die am Ende der Himmelfahrt erreicht werden. Gestirn-Darstellungen in Rosetten-Form gehen sehr wahrscheinlich ihrerseits auf Zentral-Asiatische Vorbilder zurück. So sind zum Beispiel Sonne, Mond und Gestirne auf Schamanen-Trommeln und Kleidern ebenfalls als Rosetten dargestellt²⁷. Ganz besonders wichtig sind in diesem Zusammenhang mit unserer Türbe die Nach-Seldschukischen Grabsteine in den Museen in Tokat und Ankara (Ethnografisches Museum), die Löwen und Rosetten sehr wahrscheinlich mit dem gleichen Symbol-Hintergrund kombinieren²⁸. Die zahlreichen Rosetten in der Seldschukischen Kunst, die am Mihrab, am Portal und auch bei Grabsteinen vorkommen, stehen fraglos in der selben Tradition²⁹.

Symbolik der Sirenen.

Auch hier hilft uns die innerasiatische Vorstellungswelt zur Deutung der Sirenen-Figuren. Wie Panther, Tiger und Vögel sind in der schamanistischen Vorstellungswelt auch Fabelwesen in Vogel-form, denen unsere Sirenen entsprechen, Hilfsgeister des Schama-

²⁵ Findeisen, H. Das Schamanentum. Stuttgart 1957, s. 21

²⁶ Eliade, M. Ebendort. s. 82

²⁷ Eliade, M. ebendort. S. 152, 170, 171.

²⁸ Über die Grabsteine mit Löwenreliefs ist vom Verfasser ein Artikel in Vorbereitung.

²⁹ Otto-Dorn, K. Die Kunst des Islam. S. 148-149. Siehe auch Öney, G. Über eine Ortukidische Lebensbaum Darstellung. Artuklu Devrinden Bir Hayat Ağacı Kabartması hakkında. Vakıflar Dergisi VII. Ankara 1967.

nen³⁰. Wie zwischen den Löwen sind auch zwischen Sirenen als Planeten-Symbole die drei Rosetten wiedergegeben³¹. In dem Fall sind also die Sirenen an der Hüdavent Hatun Türbe in Niğde symbolische Darstellungen die, die Seele des Toten ins Jenseits führen³².

Symbolik des Doppeladlers.

Adler und Doppeladler haben besonders in Zentral-Asien eine vielschichtige Bedeutung. Bei dem sehr verbreiteten innerasiatischen

³⁰ Eliade, M. ebendort. S. 204.

³¹ Die grosse Gruppe von Sirenen Darstellungen aus dem Kobadabad Palast (von Alaeddin Kaykobad 1236), die mit dem Sultan zusammen erscheint, hat wahrscheinlich ähnliche Symbol-Hintergründe. Auch sie dienten wohl als magische Zeichen, sowohl zur Abwehr vom Bösen, wie auch zum Jagdglück. Sicher wurden die Stuck-Reliefs mit Sirenen Darstellung aus dem Alaeddin Palast im gleichen Sinne verwendet. Das Sirenen Relief von der Burg in Konia (İnce Minareli Medrese Museum) ist fraglos auch als magisches Schutz-Symbol gedacht.

³² Auch in der Antiken Kunst ist die Sirene auf dem Grabbau zu treffen. So sind etwa die Sirenen auf dem Grabbau aus dem 6. Jahrhundert v. Chr. in Xantos (Lykische Periode) Beispiele dafür. Diese Sirenen, die einen ganz anderen Stil zeigen, sind sicher nicht als Vorgänger für unsere Beispiele anzusehen. (Siehe Akurgal, E. Die Kunst Anatoliens von Homer bis Alexander. Berlin 1961. Gesamtansicht Taf. V. Abb. 77). Die Hüdavent Hatun Sirenen weisen mit allen Parallelen vielmehr auf innerasiatische Zusammenhänge.

In der vorseldschukisch-islamischen Zeit gibt es ähnliche Sirenen Darstellungen des selben Stils. Die Sirenen vom Ghazni Palast (11. - 12. Jahrhundert) könnten als seldschukisch gelten. (Siehe Bombaci, A. ebendort). Die Sirenen Malereien in Capella Palatina in Palermo (1140), die die fatimidische Kunst widerspiegeln, zeigen auch grosse Ähnlichkeit zu unseren Beispielen (Siehe Monnered de Villard, U. ebendort. Pl. 241 - 244). Die sehr stilisiert dargestellten Sirenen auf der Fatimidischen Lüster- und Holz-Ware bilden auch ein wichtiges Art. Vergleichsmaterial. (Siehe Baer, E. Sphinxes and Harpies in Medieval Islamic The Oriental Society Oriental Notes and Studies No. 9. Jerusalem 1965. Pl. III, 6, XLII, 72).

Auch Beispiele Seldschukischer Kleinkunst in Persien wie z. B. bei der Lüster-, Minai-, Laqabi-Ware und auch bei Metal können dazu gerechnet werden. (Siehe Baer, E. ebendort. Für Lüster-Ware Pl. VIII, 13, 14, für Laqabi-Ware Pl. IX, 15 für Minai-Ware Pl. XXXIX, 68, XL, 69, für Metal Pl. XV, 25, 26, XVI, 27, 28, XXXIX, 67, LIII, 94, Siehe auch Pope, A, U. ebendort Vol. V. Pl. 631, B, 680 B, Vol. VI. Pl. 1291 A, 1292 A, 1295 A, 1299 C.)

Die Armenischen Sirenen, die von den selben innerasiatischen Quellen beeinflusst sind, zeigen auch grosse Ähnlichkeit mit den seldschukischen Sirenen. (Für die Sirenen in der Kirche Etchmiadzin vom 11-12. Jahrhundert siehe Baltrusaitis, J. ebendort Pl. LX, 95. Für die Sirenen in der St. Grégoir Kirche in Ani vom 1215

Adler-Kult treffen wir den Adler ähnlich wie den Löwen als Schutz- und Gestirn-Symbol, daneben aber auch als Wetter beeinflussende Figur³³. Für uns ist der Adler, ausgehend von unserer Türbe, im Zusammenhang mit der Grabsymbolik von besonderer Bedeutung. Nach den innerasiatischen Schamanen-Vorstellungen, wie bei den Yakuten, glaubt man, dass die Seele des Toten zum Vogel umgewandelt zum Himmel steigt³⁴. Bei den Orhon Inschriften wird ebenfalls erwähnt, dass der Tote als Vogel wegfiegt³⁵. Eine Gruppe von Grabsteinen aus Tokat und Sivas mit Doppeladler und Vogel-Darstellungen bezeugen, dass dieser Glaube bis in die nach-seldschukische Zeit in Anatolien noch weiterlebt³⁶. Nach der gleichen Vorstellung hat jeder Mensch einen Schutz-Geist in Vogel Form. Dieser Vogel steigt nach dem Tod in den Himmel, auch der Mensch gewinnt nach dem Tod die Eigenschaft, wie ein Vogel zu fliegen³⁷. Nach allen diesen Ausführungen können wir den Doppel-Adler von Niğde Hüda-vent Hatun sehr wahrscheinlich als Schutztier für die Seele des Toten, oder auch als Begleittier des Toten zum Himmel ansehen.

Die Drachenkopf Endungen bei dem Niğde Hüda-vent Hatun Doppel-Adler können folgenderweise erklärt werden. Wie wir bereits erwähnt haben, kommt diese Art von Schwanz-oder Flügelen- den nur bei Doppel-Adlern mit Arabesk-Hintergrund vor. Eine andere Variante des Doppel-Adler Drachen-Motives befindet sich

siehe ebendort Pl. LXV, 103). Auch in den mittelalterlichen armenischen Miniaturen kommen ähnliche Sirenen vor. (Siehe Sakisian, A. *Pagés d'art Arménien*. Paris 1940, Pl. I, Fig. 1.).

³³ Öney, G. ebendort. Bd. III. s. 89 - 94.

³⁴ Harva, U. *Religiöse Vorstellungen der Altaischen Völker*. Helsinki 1938, S. 360.

³⁵ Otto-Dorn, K. *Türkische Grabsteine mit Figurenreliefs aus Kleinasien*. *Ars Orientalis* 1959. S. 71. Siehe auch Barthold, W. *Histoire des Turcs d'Asie Centrale*. 1945 S. 15.

³⁶ Über die Grabsteine mit Vogeldarstellungen ist vom Verfasser ein Artikel in Vorbereitung.

³⁷ Barthold, W. ebendort.

In Persien, in der Stadt Rey, werden sicher aus dem selben Glauben heraus Grab-Tücher mit Doppel-Adler Darstellungen gebraucht. (Siehe Picard, M. *Scènes d'apothéose sur des soiries provenant de Raiy*. *Artibus Asiae*. Vol. 14, 1961. S. 306-341).

Dass dieser Glaube sich im Islam fortsetzt, zeigt die Anwendung von dem Spruch für den Toten: "Er ist wie ein Vogel davongeflogen."

an einem Relief der Fassade der Çifte Minareli Medrese in Erzurum (Ende 13. Jahrhundert)³⁸. Hier sitzt der Doppeladler auf der Spitze des Lebensbaumes, während das Drachenpaar aus seinem Stamm hervorwächst. Sehr wahrscheinlich ersetzt in dem Beispiel der Hudavent Türbe der Ranken-Hintergrund den Lebensbaum, während die Drachen-Köpfe zu vollen Drachen-Figuren entwickelt sind. In reduzierter Form wird also in der Hudavent Türbe das Thema: Vogel-Drache-Lebensbaum dargestellt. Zu dieser Gruppe gehört ein weiteres Monument des Grabbaues, nämlich der Relief-Dekor in Döner Kümbet in Kayseri, ebenfalls von Ende des 13. Jahrhunderts³⁹. Hier vereinen sich Doppeladler-Lebensbaum und Löwen-Paare seitlich des Baumes, so dass wir in diesem Falle sie als Baumhüter ansprechen können. Hierzu gehört auch die Figuren-Komposition auf dem Koranpult im Mevlâna Museum Konya (wahrscheinlich zweite Hälfte des 13. Jahrhunderts), auf dem Doppel-Adler-Löwen und Arabesken-Hintergrund (Lebensbaum) vereint sind⁴⁰.

Die vorher erwähnte Bedeutung vom Doppeladler als Schamanen-Vogel, wird in der Verbindung mit dem Baum verstärkt zum Ausdruck gebracht, da nämlich nach innerasiatisch schamanistischen Vorstellungen der Lebensbaum für den Schamanen zugleich Zentrum der Erde ist und dem Schamanen als Weg zum Himmel oder zur Unterwelt dient⁴¹. In dieser Vorstellungswelt sind die Drachen (Schlangen) Hüter des Lebensbaumes (ebenso Löwen und Fabelwesen)⁴². Dieser Baum verbindet die Erde mit dem Himmel, und auf ihm thront ein Adler oder Doppeladler⁴³.

³⁸ Rice, T. T. *The Seljuks*. S. 266, Abb. 55, Siehe auch Rogers, J.M. *The Çifte Minare Medrese at Erzurum and the Gök Medrese at Sivas*. *Anatolian Studies* XV. 1965, S. 82-84.

³⁹ Gabriel, A. *Monuments....* S. 78, Pl. XX, 1, 2.

⁴⁰ Rice, T.T. ebendort. Abb. 72.

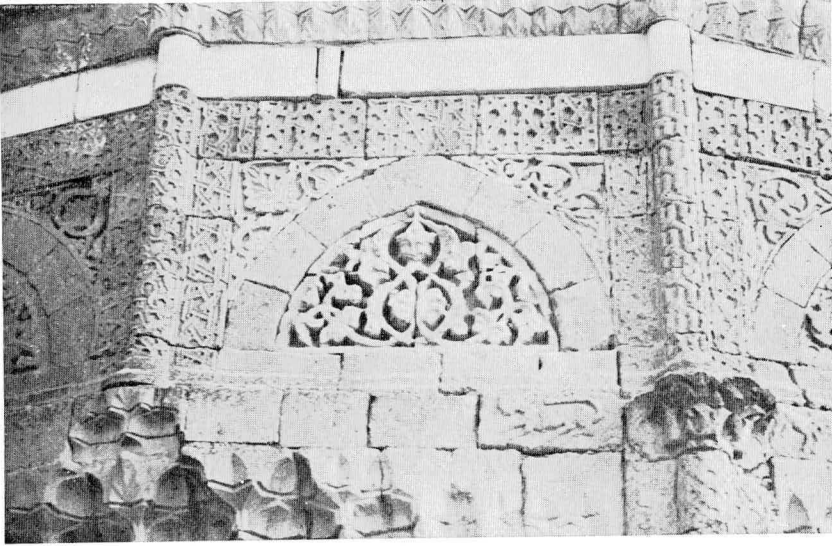
⁴¹ Siehe, Eliade, M. ebendort. S. 171, 259. und auch Wensick, A. J. *Tree and Bird as Cosmological Symbols in Western Asia*. *Verhandlungen der Koninklijke Akademie van Wetenschappen Afdelink Letterkunde*. Vol. 22, 1. Amsterdam 1921. S. 1 - 35.

⁴² Eliade, M. ebendort. S. 170, 262. Siehe auch Harva, U. ebendort S. 85.

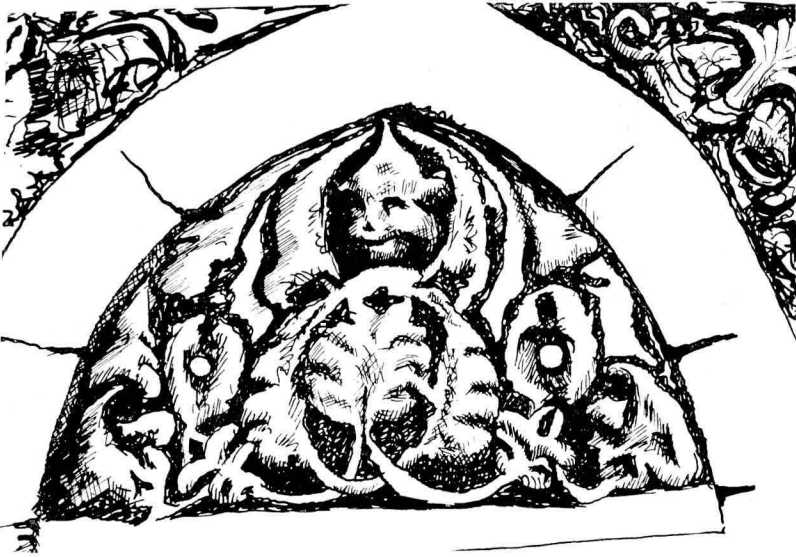
⁴³ Für Adler-Baum Verhältniss im Schamanentum siehe Eliade, M. ebendort S. 158 - 160, 259 - 262.

Auf Grund der hier vorgebrachten Zusammenhänge lässt sich der Doppel-Adler mit Arabesken-Hintergrund und die Drachenköpfe wie die anderen Reliefs von der Hüdavent Türbe in Niğde aus der innerasiatisch-schamanistischen Vorstellungswelt her deuten, die also bis über die seldschukische Zeit hinaus fortlebt⁴⁴.

⁴⁴ Für die schamanistischen Einflüsse in der Seldschukischen Kunst siehe Turan, O. Selçuklular Tarihi ve Türk İslam Medeniyeti. Ankara 1965. S. 259.

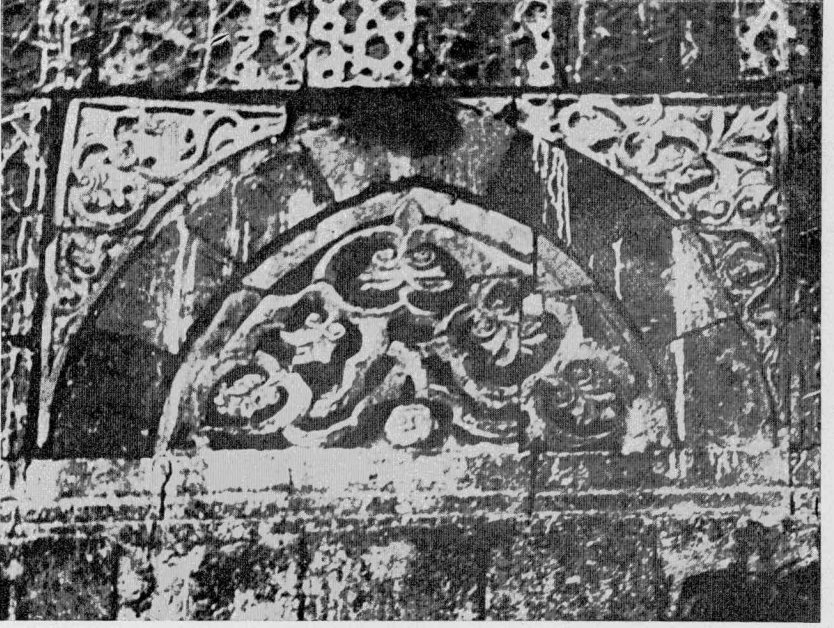


Res. 1^a — Niğde Hüdavent Hatun Türbesinde arabeskler içinde insan başı

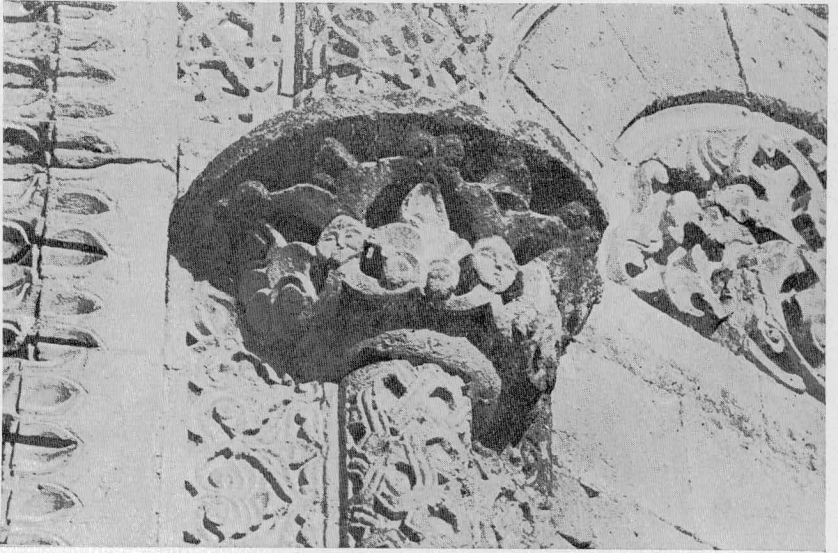


Res. 1^b — Niğde Hüdavent Hatun Türbesinde arabeskler içinde insan başı

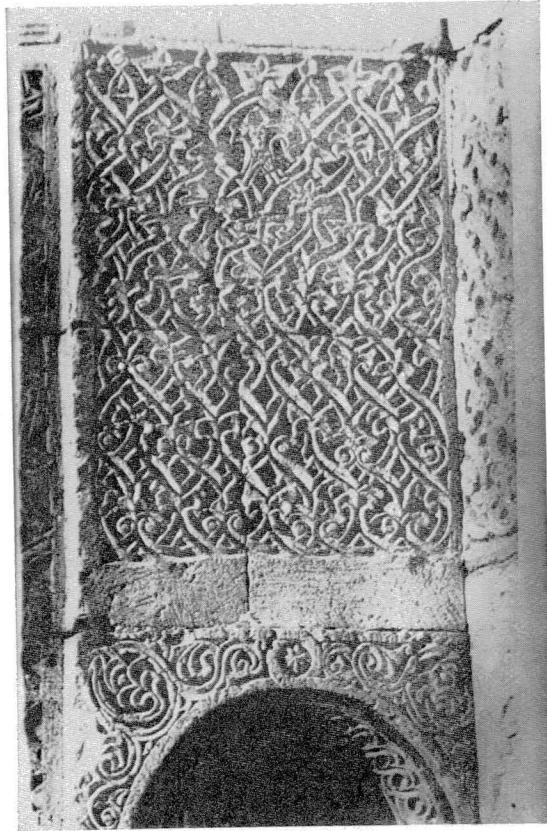
G. Öney



Res. 1^c — Niğde Hüdavent Hatun Türbesinde arabeskler içinde insan başı



Res. 2 — Türbede insan başlı sütun başlığı



Res. 3^a — Türbe portalinde arabeske gizlenmiş insan başı.

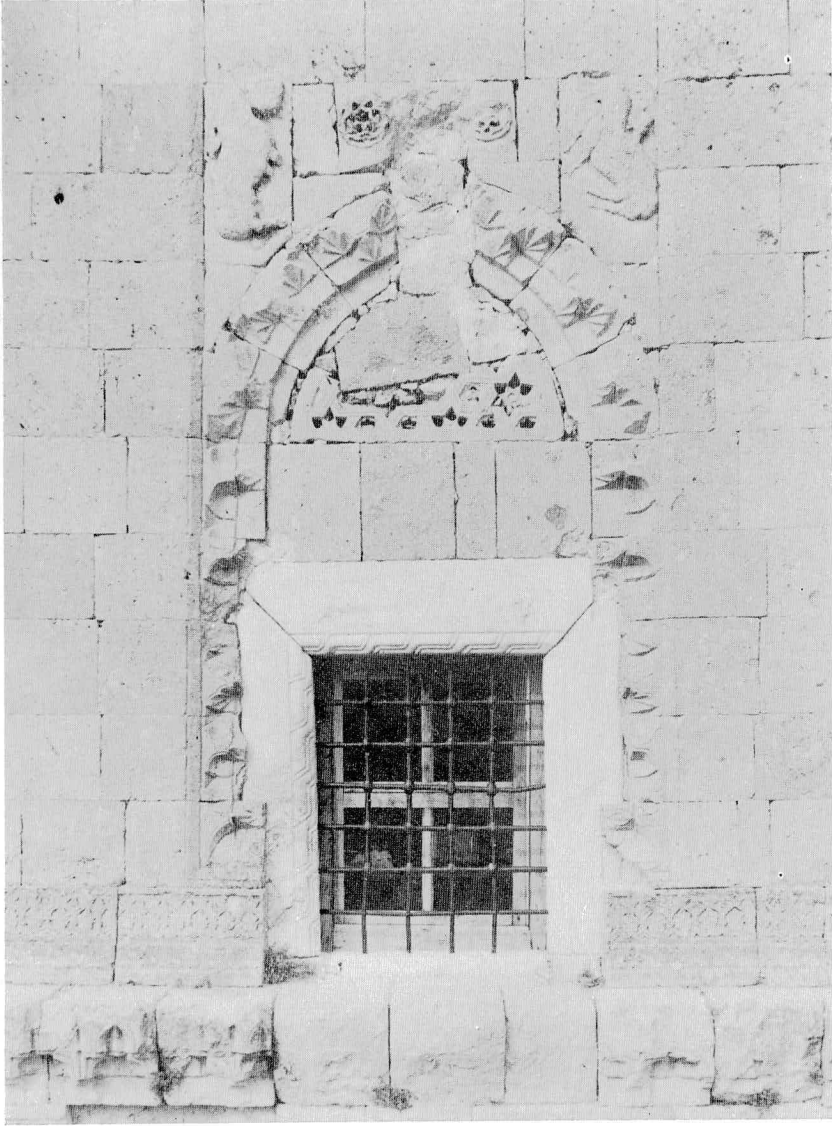


Res. 3^b — Türbe portalinde arabeske gizlenmiş insan başı.

G. Öney



Res. 4 — Barbutin baş (Konya Atatürk Müzesi)



Res. 5^a — Türbede arslan figürleri



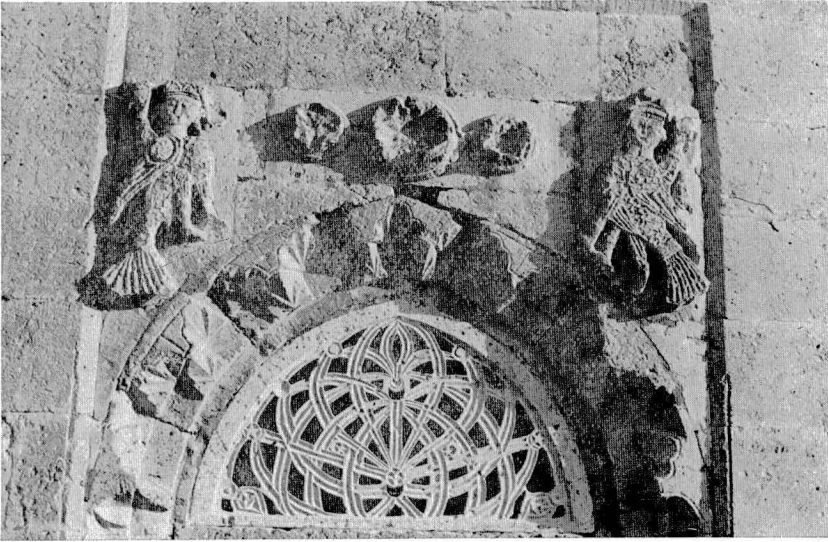
Res. 5^b — Soldaki arslan



Res. 5^c — Sağdaki arslan



Res. 6 — Nişlerin altında kaba işlenmiş arslanlar



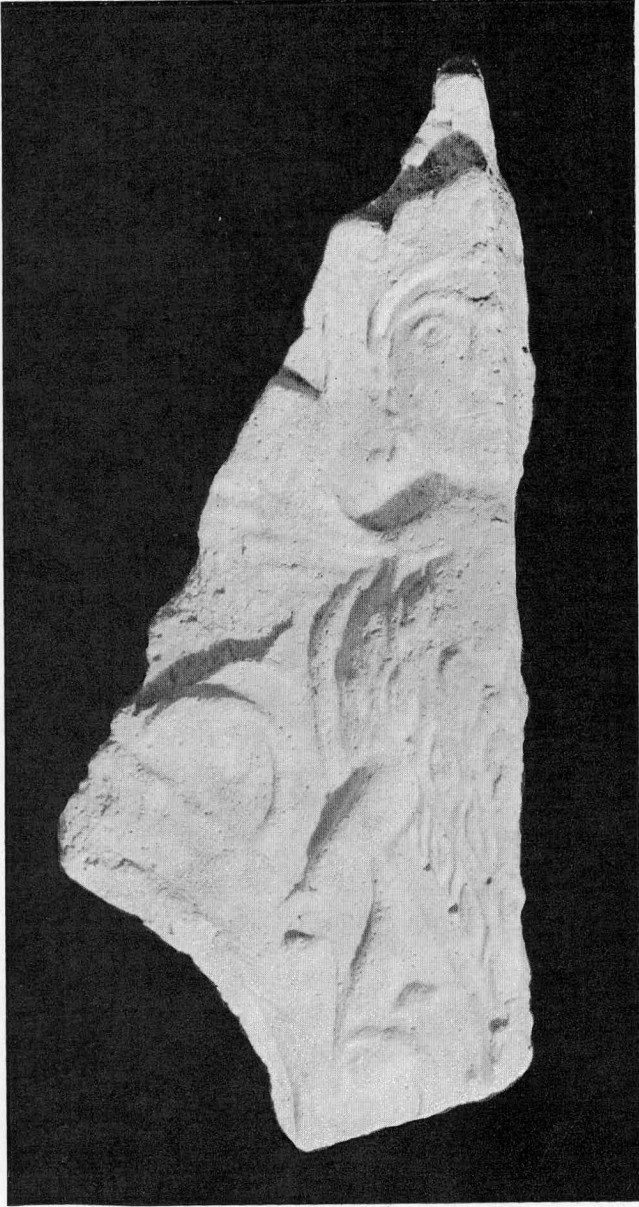
Res. 7^a — Türbede simetrik sirenler



Res. 7^b — Soldaki siren



Res. 7^c — Sağdaki siren



Res. 8 — Konya Alâeddin köşkünden alçı siren



G. Öney

Res. 9^a — Türbedeki simetrik cephede sirenler



Res. 9^b — Soldaki siren



Res. 9^c — Sağdaki siren

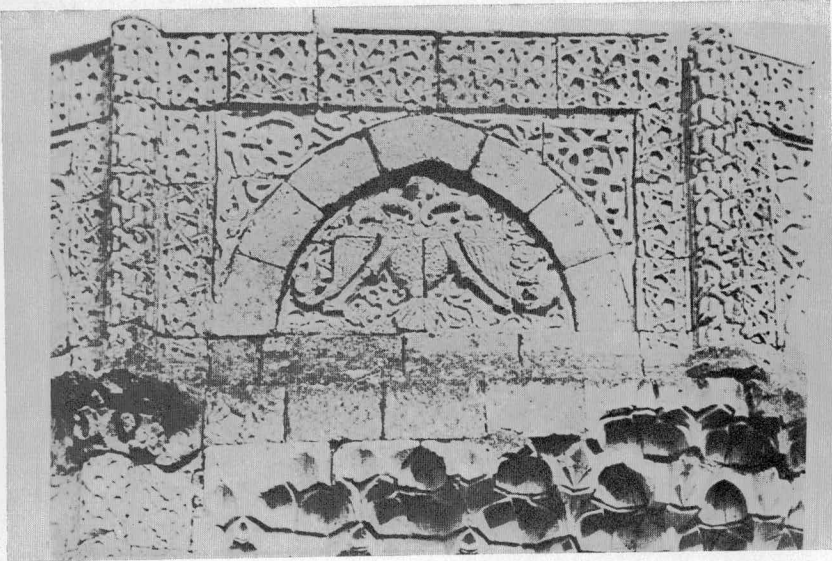
G. Öney



Res. 10 — Niğde Kalesi sireni

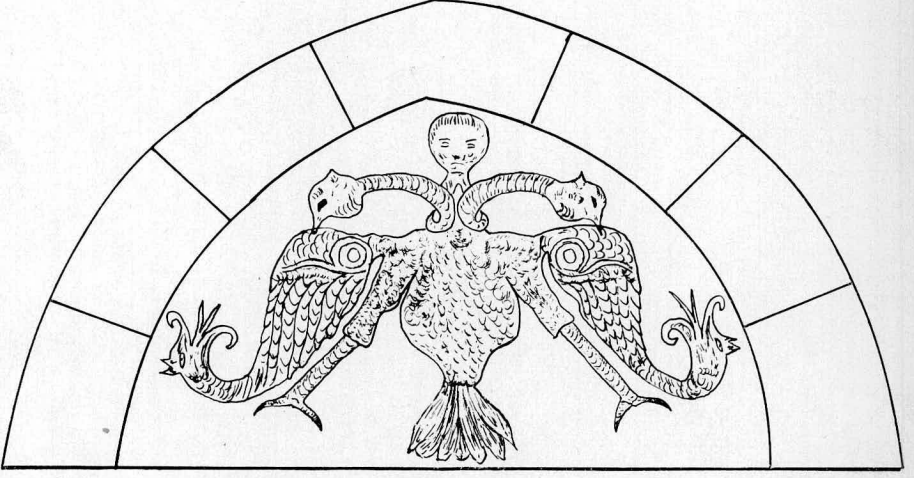


Res. 11 — Beyşir Kubadabad sarayı sireni



Res. 12^a — Türbeden kanat uçları ejder başlı çift başlı kartal

G. Öney



Res. 12^b — Türbeden kanat uçları ejder başlı çift başlı kartal